



REPUBLIKA E SHQIPËRISË
BASHKIA HIMARË
DREJTORIA JURIDIKE

Nr. 2629 prot.

Himarë, më 08.04 . 2026

Lënda: Ridërgohet për miratim projektvendimi “Për miratimin e planit të punës, për menaxhimin e suksesshëm te sezonit turistik 2026 dhe planit të veprimit përkatës”.

KESHILLIT BASHKIAK HIMARË,

Himarë

Në bazë të ligjit nr. 139/2015 “Për vetëqeverisjen vendore” neni 54, ligjit nr.44/2015 “Kodi procedurave administrarive të Republikës së Shqipërisë”, me propozim të Kryetarit të Bashkisë Himarë;

Bashkëlidhur ju dërgojmë:

- Projektvendimin “Për miratimin e planit të punës, për menaxhimin e suksesshëm te sezonit turistik 2026 dhe planit të veprimit përkatës”.

KRYETARI
Vangjel Tavo

NË MUNGESË DHE ME URDHËR
ZËVENDËSKRYETARI

Erifili Berberi





REPUBLIKA E SHQIPËRISË
BASHKIA HIMARË
DREJTORIA JURIDIKE

Nr. 2629/prot.

Himarë, më 08.04. 2026

PROJEKT VENDIM

Nr. 19, Datë 08.04/2026

PËR
“MIRATIMIN E PLANIT TË PUNËS,
PËR MENAXHIMIN E SUKSESSHËM TE SEZONIT TURISTIK 2026 DHE
PLANIT TË VEPRIMIT PËRKATËS“

Baza ligjore:

- Ligji nr.139/2015, “Për vetëqeverisjen vendore”.
- Ligji nr.107/2014, “Për planifikimin dhe zhvillimin e territorit”, i ndryshuar.
- Ligji nr. 93/2015, “Për Turizmin”.
- Ligji nr.9632, datë 30.10.2006, “Për sistemin e taksave Vendore”, i ndryshuar.
- Ligji nr.8743, datë 22.2.2001, “Për pronat e paluajtshme të shtetit”, i ndryshuar.
- Ligji Nr. 8744, datë 22.2.2001 “Për transferimin e pronave të paluajtshme publike të shtetit në njësitë e qeverisjes vendore”, i ndryshuar.
- Ligji nr. 9251, datë 08.07.2004 “Kodi Detar i Republikës së Shqipërisë”, i ndryshuar.
- Ligji nr. 89/2022 “Për policinë bashkiake”
- VKM nr. 1096 datë 28.12.2015 “Për miratimin e rregullave, kushteve e procedurave për përdorimin dhe menaxhimin e hapësirës publike”
- VKM nr. 462, datë 09.07.2014, “Për miratimin e rregullores “Për regjistrimin e mjeteve lundruese në Republikën e Shqipërisë”;
- VKM nr.649, datë 16.10.2024, “Për miratimin e rregullores për kushtet dhe kriteret e ushtrimit të veprimtarisë së stacionit të plazhit” (i përditësuar);
- VKB nr.57, datë 26.11.2025 Himarë, “Për disa ndryshime në “Paketën fiskale të vitit 202”, ndryshuar me VKB nr. 54 datë 25.11.2021, ndryshuar me VKB nr. 34, datë 03.12.2024”;
- Ligji nr.9774, datë 12.07.2007 “Për vlerësimin dhe administrimin e zhurmës në mjedis”;
- Udhëzimi Nr.2 datë 15.11.2023 “Për nivelin kufi të zhurmës për një mjedis të dhënë dhe për fushën e veprimtarive ekonomike shoqërore”.
- Ligji nr.8094. datë 21.03.1996 “Për largimin publik të mbeturinave”;
- Ligji nr.9010, datë 13.02.2003 “Për administrimin mjedisor të mbetjeve të ngurta”

- Vendimi i Këshillit të Ministrave nr.798, datë 29.09.2010 “Për miratimin e rregullores “Për administrimin e mbetjeve spitalore”,
- Vendimi i Këshillit të Ministrave nr.228, datë 27.05.1992 “Për ruajtjen e mjediseve urbane nga ndotjet dhe dëmtimet”,
- Vendimi i Këshillit të Bashkisë së Himarë nr.4, datë 31.01.2020 “Për vendosjen e gjobave për shkeljet e kryera.”
- Vendimi i Këshillit të Bashkisë së Himarë nr. , datë . .20 “Për rregullimin dhe administrimin e mbetjeve urbane dhe pastrimin të qytetit”,
- Vendimi i Këshillit Bashkiak Himarë nr.64 datë 22.12.2025 “Për miratimin e buxhetit të bashkisë për vitin 2026”
- Vendimi i Këshillit Bashkiak Himarë nr.34, datë 09.07.2025 “Për miratimin e kahut të lëvizjes, orarit të lëvizjes dhe kufizimit të qarkullimit në disa akse të brendshme së mjeteve automobilistike në qytetin e Himarës”

Me qëllim sigurimin e një menaxhimi të suksesshëm dhe të qëndrueshëm të sezonit turistik 2026 në Bashkinë Himarë, duke përmirësuar shërbimet publike dhe infrastrukturën si dhe me synim rritjen e cilësisë së përvojës për turistët dhe banorët, si dhe koordinimin efektiv të institucioneve përgjegjëse, me propozim të Kryetarit të Bashkisë Himarë:

VENDOSI:

1. Miratimin e planit të punës “Për menaxhimin e suksesshëm të sezonit turistik 2026 dhe planit të veprimit përkatës“, sipas lidhjes nr.1 bashkëlidhur këtij vendimi.
2. Për zbatimin e këtij vendimi ngarkohet Kryetari i Bashkisë Himarë, Ndërmarrja e Shërbimeve Publike Himarë dhe administrata e Bashkisë Himarë.

Ky Vendim hyn në fuqi sipas Ligjit Nr.139/2015 “Për vetëqeverisjen vendore” neni 55, pika 6.

KRYETARI

Vangjel Tavo

LIDHJA NR.1

**PLANI I PUNËS “PËR MENAXHIMIN E SUKSESSHËM TË SEZONIT
TURISTIK 2026 DHE PLANIT TË VEPRIMIT PËRKATËS”**

Fusha 1:Shërbimet

Nr.	Përshkrimi dhe detyrat	Personi Përgjegjës	Koha/periudha e zbatimit
1.	Masat dhe detyra në fushën e pastrimit dhe evadimit të mbetjeve urbane		
a)	<p>Përcaktimi i përgjegjësive funksionale,</p> <ul style="list-style-type: none"> • Të bëhet monitorim i përditësuar i pastrimit në të gjithë territorin e Bashkisë, nëpërmjet një task-forcë e ngritur posaçërisht; • Të bëhen specifikimet teknike të kontratës me firmën e pastrimit; • Të raportohet me shkrim dhe elektronikisht për situatën e pastrimit në Bashkinë e Himarës gjatë sezonit turistik dhe gjatë muajve të tjerë; • Administratorët të jenë pjesë organike të këtij procesi, duke ndjekur përditë situatën e mjedisit në zonën administrative që mbulojnë; • Kontrolluesit të kontrollojë dhe të raportojë ecurinë e shërbimit të pastrimit nga firma kontraktore e pastrimit. • Policia bashkiake duhet të jetë në monitorim të përditshëm për shkelësit e ligjit. • Ndërmarrja e Shërbimeve Publike Himarë, të realizojë koordinimin e firmës së pastrimit dhe bizneseve për evadimin e mbetjeve. 	<p>Grup pune</p> <p>Zëvendëskryetar, Administratorët e njësive administrative, N.SH.P. Nj. Administrative, Drejtoria Juridike, Policia Bashkiake, Kontrollues për firmën e pastrimit me urdhër të Kryetarit të bashkisë.</p>	01/01/2026 - 31/12-2026
b)	<ul style="list-style-type: none"> • Të raportohet nga firma në bashkëpunim me NSHP-në gjendjen aktuale të kontinierëve. • Të sistemohen dhe kontrollohen nga pikëpamja funksionale dhe e paraqitjes të gjithë kontinierët në teriitorin e Bashkisë. • Kontinierët e rinj, të shpërndahen proporcionalisht në vëndet që vitin e kaluar pati më shumë problematika në Njësinë Administrative Himarë, Njësinë Administrative Horë-Vranisht dhe Lukovë • Të vendosen kontinierë në të gjitha pallatet me konfirmim nga vetë banuesit për pozicionin e vendosjes. • Subjektet private që shfrytëzojnë hapësirat publike ,sipas Rregullores së miratuar në VKB,të vendosin kosha pastrimi të fiksuar dhe të krijojnë korridore kalimi për makinat e pastrimit. 	<p>NSHP</p> <p>“</p> <p>Firma e pastrimit</p> <p>“</p> <p>NSHP Policia Bashkiake Firma e pastrimit etj.</p> <p>“</p>	<p>01/01/2026 - 01/05-2026</p> <p>“</p> <p>“</p> <p>Çdo ditë</p> <p>“</p>

	<ul style="list-style-type: none"> • Firma e pastrimit të organizojë punën në mënyrë efektive, duke siguruar mjete dhe burime shtesë për të kapërcyer në kohë cdo vështirësi • Të merren masat e nevojshme për dezinfektimin e kontenierëve dhe kanalizimet e KUB-së. • Të sigurohet pastrimi i rërës nga çdo mbeturinë, për të qënë e pranueshme për pushuesat. • Çdo subjekt gjatë sezonit duhet të ketë kontinierët në territorin e vet. Duhet që të lidhë kontratë me firmën kontraktore të shërbimit të pastrimit për orën, vendin e tyre dhe veprimin se si do të hiqen mbetjet urbane. • Të rritet pjesëmarrja e punonjësve të Bashkisë, shkollave dhe e publikut të gjërë, për trajtimin e mjedisit si moment të parë të suksesit në fushën e turizmit. • Për këtë sektori i turizmit në bashkëpunim me N.SH.P në bashki të përgatisin një udhëzues metodik dhe ta shpërndajnë në shërbimet publike dhe private nëpër plazhe. 	<p>Firma e Pastrimit</p> <p>“</p> <p>N.SH.P, Drejtoria e Turizmit.</p>	01/05/2026 - 31/10-2026
c)	Firma e pastrimit, të organizojë punën me turne të plota gjatë 24 orëshit, kjo duke siguruar edhe punonjës dhe mjete të tjera shtesë dhe të marrë masat e duhura për evadimin e mbeturinave në të gjitha qendrat e banuara, sheshe e plazhe, etj.	Zëvendëskryetar Administratorët e njësive administrative, NSHP Nj. Administrat. Dr. Juridike Policia Bashkiake	01/01/2026 - 31/12/2026
d)	Makinat, mjetet dhe pajisjet e firmës së pastrimit, të vihen në dispozicion sipas sasisë dhe llojit të përcaktuar në kontratë dhe këto të jenë në gadishmëri të lartë pune si dhe me fuqi punëtore suplementare për të përballuar kërkesat në rritje të sezonit .	Zëvendëskryetar Administratorët e njësive administrative, N.SH.P Nj. Administrat. Dr. Juridike Policia Bashkiake	01/01/2026 - 31/12/2026
e)	Orët e pastrimit dhe të heqies së mbeturinave, dizinfektimi higjienik i kazaneve si dhe vendit përreth tyre të kryhet sipas specifikimeve teknike me firmën e pastrimit dhe në këtë drejtim të mos neglizhohet.	Zëvendëskryetar Administratorët e njësive administrative, N.SH.P Nj. Administrat. Dr. Juridike Policia Bashkiake	01/01/2026 - 31/12/2026
f)	Të punohet, për edukimin publik ,për pastrimin, oraret e hedhjes së mbeturinave nga familjet , nga subjektet tregëtare dhe ato të shërbimeve, duke bërë ndarjen në burim në qytetin e Himarës. Të vendosen postera dhe afishe të dukshme metalike e të tjera publikimi në sheshe e qendra, të organizohen seminare publike për hedhjen e mbeturinave në vende të caktuara, në kazane, në kosha etj.	Zëvendëskryetar Administratorët e njësive administrative, N.SH.P Dr. Juridike Policia Bashkiake	01/01/2026 - 31/12/2026
g)	Në lidhje me projektin pilot në bashkëpunim me institucionet mbështetëse, N.SH.P të marrë masat për tju përgjigjur në kohë situatës që do të krijohet .	Zëvendëskryetar	01/01/2026 - 31/12/2026

	Puna me qytetarët të bëhet shumë e kujdeshëme për ti bindur për ndarjen që në burim me qëllim që të realizohet me sukses. Të punohet duke filluar nga data 02/02/2026 për përgatitjen e opinionit publik, sidomos me nxënësit e shkollave, mësuesat, OJQ, etj.	Administratorët e njësive administrative, N.SH.P Nj. Administrat. Dr. Juridike Policia Bashkiake	
2.	<u>Shërbime të tjera publike</u>		
a)	Të bëhet plotësimi me llampa ndriçimi në rrugët kryesore dhe qëndrat e fshatrave, të vazhdojë gjelbërimi në qytet dhe fshatra si dhe mbjellja e pemëve dekorative të reja si dhe kujdesi e vaditja në vazhdim për pemët në të gjithë territorin e Bashkisë Himarë.	Ndërmarrja e Shërbimeve Publike Himarë	Çdo ditë
b)	Përveç ndriçimit, mirëmbajtja e rrugëve rurale dhe të brëndshme, meremetimi dhe pastrimi e gëlqerizimi i tyre, ashtu sikurse edhe dy anët e rrugës nacionale, do të jetë një detyrë parësore e drejtorisë së shërbimeve dhe mirembajtjes.	Ndërmarrja e Shërbimeve Publike Himarë	Çdo ditë
c)	Të bëhet zhavorimi i rrugëve rurale të planifikuara gjatë këtij sezoni	Ndërmarrja e Shërbimeve Publike Himarë	01/03/2026 - 30/04/2026
d)	Të vendoset sinjalistika e duhur në plazhe dhe rrugë.	Ndërmarrja e Shërbimeve Publike Himarë	01/03/2026 - 31/05/2026
e)	Të mbahen sa më pastër varrezat dhe të riparohen sipërfaqet e brëndshme	Ndërmarrja e Shërbimeve Publike Himarë	01/01/2026 - 31/12/2026
f)	Të gëlqerizohen muret e rrugëve dhe vendet që është e nevojshme	Ndërmarrja e Shërbimeve Publike Himarë	01/01/2026 - 31/12/2026

Fusha 2 : Kriteret për Subjektet Private dhe Publike që operojnë në pronat publike dhe në Plazhe.

a)	1. Plazhet e vëna në dispozicion nga Ministria e Turizmit dhe të propozuara nga Bashkia Himarë Plazhet e Dhërmiu1, Dhërmiu2, Dhërmiu 3,: Plazhet e Jalës 1: Plazhi i Akuariumit 1: Plazhi i Livadhit1; Plazhi i Himarës 1; Plazhi i Llamanit 1; Plazhi i Porto Palermos 1, Plazhi i Qeparoit 1; Plazhi i Borshit 1; Plazhi i Bunecit 1, Plazhi i Lukovës 2: Plazhi i Kakomesë 1; të cilët janë pronë shtetërore, publike. 2. Plazhet publike të tarifuara nga NJVV në Bashkinë Himarë janë: 1. Plazhi Gjipe 1 (HI-73/1) 2. Plazhi Gjipe 2 (HI-73/2) 3. Plazhi Shpella Pirateve/Pëllumbave (HI-73/3) 4. Plazhi Filikur (HI-160/2) 5. Plazhi Lukovë 1/1 (HI-273) 6. Plazhi Lukovë 1/2 (HI-274)		Sezoni turistik viti 2026
-----------	--	--	---------------------------



- 7. Plazhi Lukovë 1/3(HI-275)
- 8. Plazhi Krorëz 1 (HI 293/1)
- 9. Plazhi Krorëz 2 (HI 293/2)



Plazhi Gjipe




Plazhi i Pasqyrave



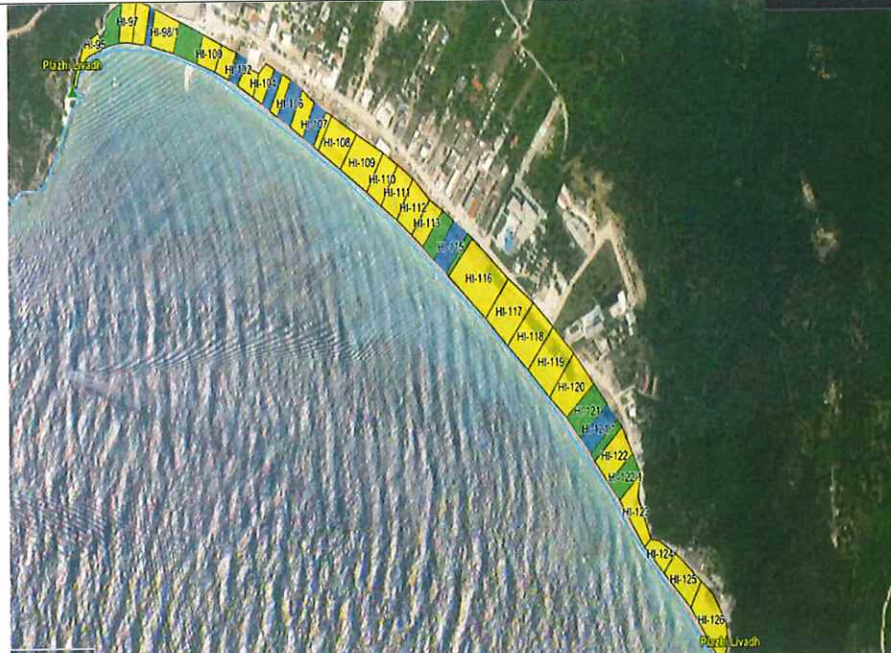
		Plazhi i Akuarumit	
		Plazhi i Filikurit	

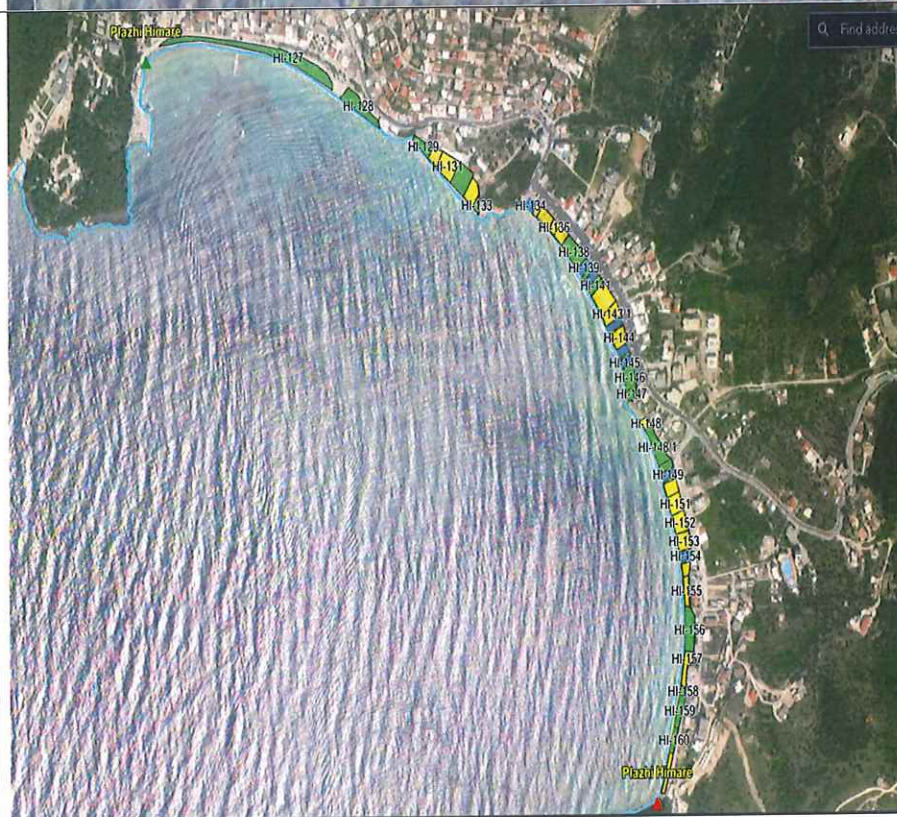


Plazhi
Lukovë 1

		Plazhi Krorëz	
	Të hartohen hartat e plazheve për sezonin turistik viti 2026	Drejtoritë përkatëse dhe/ose me urdhër të Kryetarit të Bashkisë	

		<p>Plazhi Dhrale</p>	
		<p>Plazhi Perivol</p>	

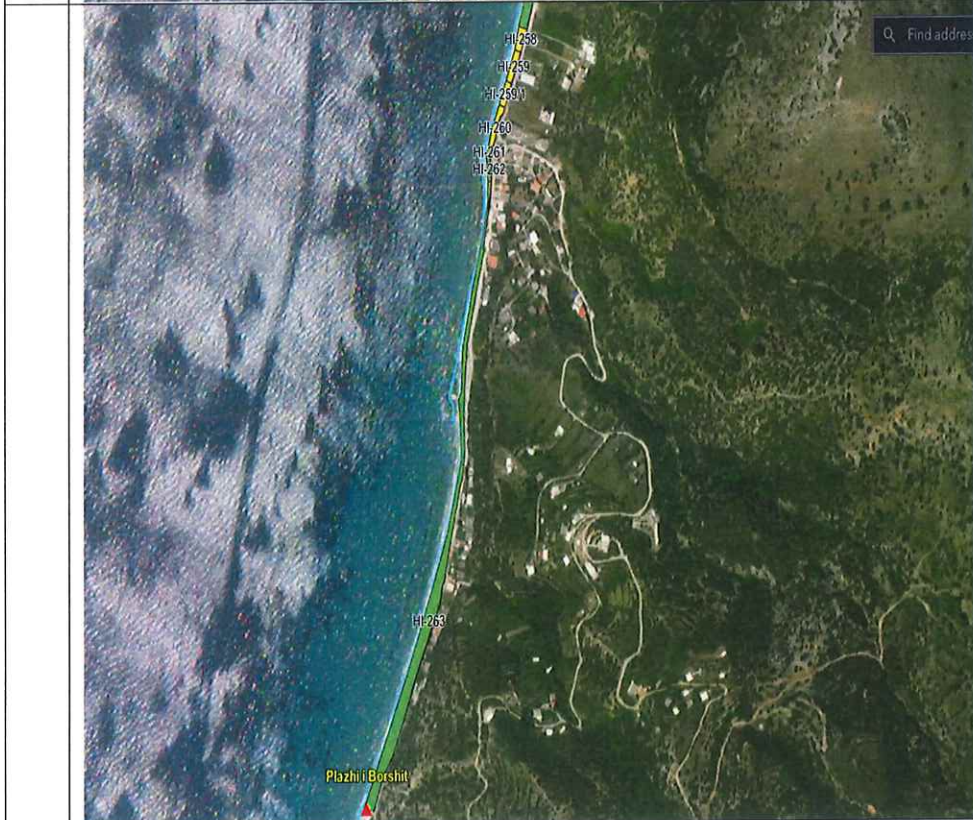
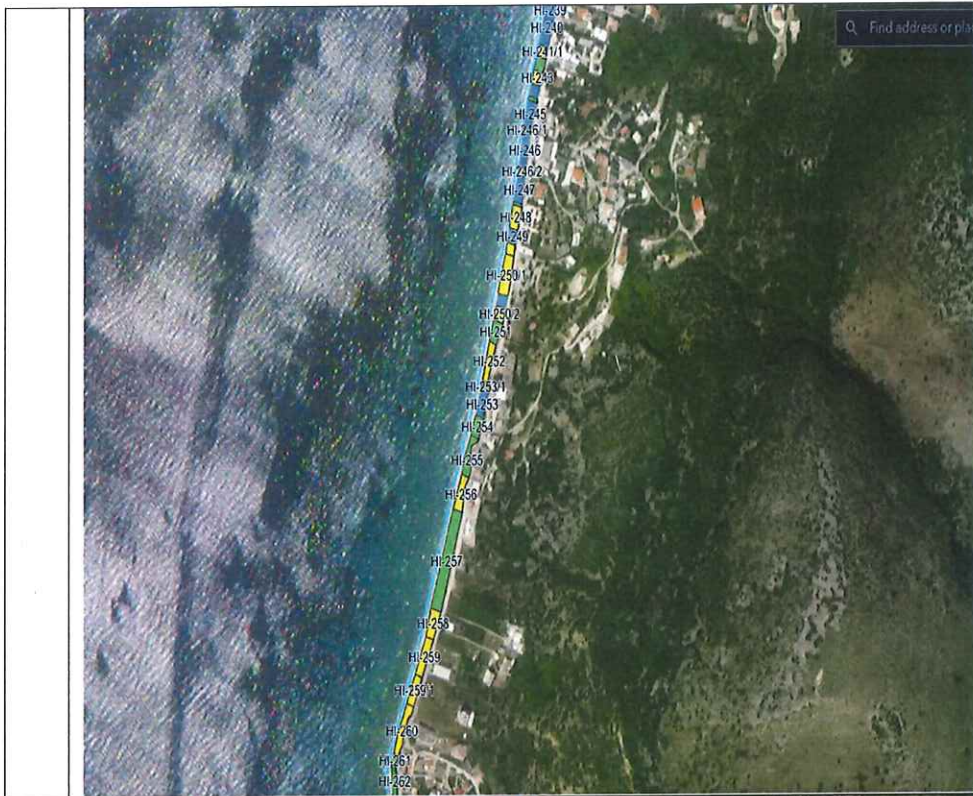
	<p>Plazhi Dhërmi</p>	
	<p>Plazhi Jalit</p>	
	<p>Plazhi Livadhit</p>	




Plazhi Spile

	<p>Plazhi Llaman</p>	
	<p>Plazhi Qeparo</p>	
	<p>Plazhi Borsh</p>	





<p>Plazhi Bunecit</p> <p>HI-264</p> <p>HI-265/1</p> <p>HI-266</p> <p>HI-267</p> <p>HI-268</p> <p>HI-269/1</p> <p>HI-270/1</p> <p>HI-271</p> <p>HI-272</p> <p>HI-272/1</p> <p>HI-272/2</p> <p>HI-273</p> <p>Plazhi Bunecit</p>	<p>Plazhi Bunec</p>	
<p>Plazhi Lukove 2</p> <p>HI-276</p> <p>HI-277</p> <p>HI-278</p> <p>HI-279</p> <p>HI-280</p> <p>HI-281</p> <p>HI-282</p> <p>HI-283</p> <p>HI-284</p> <p>HI-285</p> <p>HI-286</p> <p>HI-287</p> <p>HI-288</p> <p>HI-289</p> <p>HI-290</p> <p>HI-291</p> <p>HI-292</p> <p>Plazhi Lukove 2</p>	<p>Plazhi Lukove</p>	

		<p>Plazhi Kakome</p>	
	<p><u>Kriteret për dhënien e lejes, organet dhe mënyra e monitorimit të tyre</u></p>		

<p>b)</p>	<ol style="list-style-type: none"> 1. Veprimtaria e stacionit të plazhit ushtrohet nga çdo person fizik apo juridik i përzgjedhur nga GTSHA pranë (Ministrisë së Turizmit dhe Mjedisit) pasi ka bërë kërkesë në sistemin e-Albania, Bashkia Himarë vazhdon procedurën me subjektet e miratuara nga GTSHA pranë (Ministrisë së Turizmit dhe Mjedisit) sipas kritereve të përcaktuara në këtë Plan Veprimi dhe në vendimin VKM Nr.649, datë 16.10.2024, “Për miratimin e rregullores për kushtet dhe kriteret e ushtrimit të veprimtarisë së stacionit të plazhit” (i përditësuar), dhe Rregullores së miratuar në Këshillin Bashkiak për këtë qëllim . Bashkia Himarë në <u>kontratë është</u> përfituese për përdorimin e hapësirës publike për hapësirën e plazhit të vënë në dispozicion. 2. Kërkesat për marrjen në përdorim të hapësirës së plazhit për ushtrimin e veprimtarisë së stacionit të plazhit subjektet e interesuara paraqesin në e-Albania, sipas njoftimit në faqen zyrtare të Ministrisë së Turizmit dhe Mjedisit. 3. Dokumentacionin paraprak i nevojshëm për aplikim në on-line është, si më poshtë vijon: <ul style="list-style-type: none"> - Formulari i kërkesës on-line, sipas numrit përkatës identifikues të stacionit të plazhit, për cdo stacion plazhi bëhet nga një aplikim i vecantë. - Plani i operimit për ushtrimin e veprimtarisë së stacionit të plazhit dhe strukturë shërbimi, sipas rastit, sipas formatit të publikuar on-line. - Foto të jashtme të qarta të strukturës akomoduese/së shërbimit, të cilat të identifikojnë strukturën akomoduese/ e shërbimit në raport me hapësirën e plazhi, si dhe foto të qarta të hapësirës së plazhit për cilë aplikohet. - Subjekti mund të aplikojë për vendosjen e strukturës së shërbimit në brezin e shërbimeve të stacionit të plazhit, sipas përcaktimeve të VKM Nr.649, datë 16.10.2024, “Për miratimin e rregullores për kushtet dhe kriteret e ushtrimit të veprimtarisë së stacionit të plazhit” (i përditësuar), njëkohësisht me kërkesën për menaxhimin e stacionit të plazhit, sipas përcaktimeve, të cilat do të parashikohen me urdhër të ministrit përgjegjës të turizmit. Sipërfaqja e lejuar e strukturës së shërbimit mund të jetë deri në 10(dhjetë)% të të gjithë sipërfaqes së miratuar të stacionit të plazhit, por, në cdo rast nuk mund të tejkalojë sipërfaqen totale prej 60(gjashtëdhjet) m². 4. Bashkia Himarë, përpara dhënies në përdorim të hapësirës së plazhit për ushtrimin e veprimtarisë së stacionit të plazhit, pasi ka marrë paraprakisht konfirmimin nga GTSHA-ja Ministria përgjegjëse për turizmin për hapësirën e plazhit për përdorim në favor të subjektit përfitues (kontratë ekzistuese dhe përfitues të rinj), në përgjigje të kërkesave përcjell pranë AKB-së planvendosjet në zbatim të përdorimit sa më efficient të hapësirave dhe gjenerimit maksimal të të ardhurave. <ul style="list-style-type: none"> - Komisionet që ngrihen pranë Bashkisë për vlerësimin e subjektit të kualifikuar, pas negociimit ndërmjetëm për sipërfaqen konkrete të miratuar të stacionit të plazhit, do të jepet për shfrytëzim si stacion 	<p>Sekretari i përgjithshëm Zëvendës kryetari NSHP Njësitë Administrative ve Drejtoria e të Ardhurave Drejtoria Juridike Policia Bashkiake IMT</p> <p>Urdhër kryetari. Grup Pune N.SH.P Drejtoria e të Ardhurave Drejtoria e Leje, Licencave.</p>	<p>01/12/2026 - 30/06/2026</p>
-----------	--	---	--

<p>plazhi, përfshirë edhe brezin e shërbimeve, sipas rastit, e miratuar nga të dyja palët.</p> <p>- Gjenerimi i mandatpagesës vjetore të sipërfaqes së stacionit të plazhit, nga ana NJVV-së si palë përfituese, sipas tarifave vendore në fuqi, ku të detajohen detyrimi financiar vjetor për përdorimin e sipërfaqes së stacionit të plazhit dhe ngritjen e shfrytëzimin e strukturave të shërbimit, sipas rastit, si dhe vërtetimi i pagesës së kryer nga ana e subjektit. Në këtë rast të kontratave disavjecare të lidhura sipas këtij neni NJVV-ja është përgjegjëse për mbledhjen e detyrimeve të qirasë për cdo vit. Përpara fillimit të sezonit turistik të vitit pasardhës, NJVV-ja njofton zyrtarisht AKB-në për statusin e detyrimeve vjetore të qirasë përpara sezonit turistik nga ana e subjekteve përfituese përbën shkak për zgjidhjen e menjëhershme të kontratës:</p> <p>- Pas plotësimit të dokumentacionit shtesë si më sipër, GTSHA-ja miraton në portalin e-Albania aplikimin përkatës dhe AKB-ja njofton menjëherë subjektin dhe NJVV-në për nënshkrimin e kontratës sipas formatit tip të bashkëlidhur këtij vendimi. Para nënshkrimit të kontratës, subjekti duhet të paraqesë marrëveshjen e noterizuar me vrojtuesin e plazhit (shoqëruar me certifikatën përkatëse të kualifikimit), e vlefshme përgjatë kohëzgjatjes së kontratës.</p> <p>- Në përfundim të nënshkrimit të kontratës, subjekti pajiset me certifikatën e përdorimit të stacioneve të plazhit, sipas modelit të miratuar me urdhër të ministrit përgjegjës për turizmin.</p> <p>5. Dorëzimi i hapësirës së plazhit bëhet si më poshtë vijon:</p> <p>a- Brenda 10(dhjetë) ditëve nga data e nënshkrimit të kontratës, topografi i njësisë përkatëse të vetëqeverisjes vendore ndan me procesverbal në terren koordinatat e stacionit të plazhit dhe njofton policinë bashkiake për monitorimin e veprimtarisë.</p> <p>b-Një kopje e procesverbalit depozitohet pranë zyrës qendrore të AKB-së Brenda 10(dhjetë)ditëve nga moment i hartimit të tij.</p> <p>6. Në plazhet publike vendoset sinjalistikë e dallueshme me shënimin “Plazh publik” etj.</p> <p>7. Kontrata për dhënien në përdorim të hapësirës së plazhit nënshkruhet me afat minimalisht 1 Maj deri 15 Nëntor.</p> <p>8. Në rast se menaxhon hapësira të konsiderueshme, si plazhe publike si dhe plazhe publike të tarifuar nga NJVV-ja, garanton kushtet minimale të stacioneve të plazhit, sipas tipologjisë dhe kërkesave të sigurisë, të parashikuar në rregullore. Pjesa tjetër e plazhit publik mirëmbahet nga NJVV-ja, duke siguruar vendosjen e tabelave informuese, sipas parashikimeve të rregullores.</p> <p><u>3-Kushtet minimale të stacionit të plazhit.</u></p> <p>1. Kushtet minimale që duhet të përmbushë një stacion plazhi në plazhet e tipit A, janë, si më poshtë vijon:</p>	<p>Drejtoria e planifikimit dhe zhvillimit të territorit. Policia Bashkiake. N.SH.P Urdhër nga Kryetari i bashkisë.</p>	
--	---	--

<p>a) për çadrat dhe ndenjëset e pushuesve të respektohet një distancë prej të paktën 7.5 (shtatë pikë pesë) m nga vija e bregut të detit, liqenit, lumit;</p> <p>b) hapësira prej 2.5 (dy pikë pesë) m përpara brezit të parë të çadrave të jetë e lirë për t'u shfrytëzuar nga publiku;</p> <p>c) hapësira midis çadrave (nga çadra në çadër) nuk duhet të jetë më e vogël se 3 (tre) m në linjë horizontale me vijën e ujit, si dhe jo më e vogël se 2.5 (dy pikë pesë) m në linjë vertikale me vijën e ujit; ç) të ketë në dispozicion të pushuesve 1 (një) dush me ujë të ëmbël për çdo 100 (njëqind) çadra;</p> <p>d) të jetë i pajisur me shërbime higjienike, të paktën 2 (dy) për çdo kapacitet deri në 100 (njëqind) çadra, nga të cilat 1 (një) e ndarë në njësi për femra dhe meshkuj dhe 1 (një) për njerëzit me aftësi të kufizuara; njësia për njerëzit me aftësi të kufizuara mund të përfshihet në secilën njësi për femra dhe meshkuj, duke zmadhuar sipërfaqen e këtyre njësive të shërbimit në dimensionet maksimale 1,80 m x 1,80 m;</p> <p>dh) të ketë të paktën 2 (dy) kabina zhveshjeje për çdo kapacitet deri në 50 (pesëdhjetë) çadra; sipërfaqja totale e kabinave të zhveshjes nuk duhet të jetë më e vogël se 1 (një) % e sipërfaqes së hapësirës së plazhit të dhënë në përdorim;</p> <p>e) të jetë i pajisur me zonën e ndihmës së shpejtë në shërbim të pushuesve, si dhe me pajisjet përkatëse për dhënien e ndihmës së shpejtë për pushuesit; ky ambient duhet të jetë lehtësisht i aksesueshëm dhe i identifikueshëm dhe të lihen korridore të lira kalimi për transportin në raste emergjence;</p> <p>ë) prania e tabelave informuese, të vendosura në vende të dukshme, me numrat e telefonit të Ambulancës, Policisë, Zjarrfikëses, Kapitanerisë së Portit, QNOD-it;</p> <p>f) të jetë i pajisur me telefon publik në dispozicion të pushuesve;</p> <p>g) të jetë i pajisur me kontejnerë dhe kosha me kapak për hedhjen e mbeturinave;</p> <p>gj) çdo çadër duhet të jetë e pajisur me 2 (dy) krevate plazhi;</p> <p>h) të reklamojë identitetin e subjektit që ushtron veprimtarinë e stacionit të plazhit dhe çmimet për shërbimin e ofruar;</p> <p>i) stafi që shërben pranë stacioneve të plazhit të ketë uniforme dalluese;</p> <p>j) të zbatojë kodin e etikës globale në fushën e turizmit;</p> <p>k) shërbimi për pastrimin dhe mirëmbajtjen e stacionit të plazhit të jetë ditor, në mëngjes dhe në mbrëmje pas mbylljes së plazhit; gjithashtu, gjatë orarit të hapjes së stacionit të plazhit duhet të sigurohet vazhdimësia e pastërtisë dhe boshatisja e koshave të mbeturinave;</p> <p>l) në të gjithë territorin e plazhit ndalohet vendosja e elementeve ndarëse, gardhe apo të tjera të ngjashme me to.</p> <p>2. Kushtet minimale që duhet të plotësojë një stacion plazhi në plazhet e tipit B, janë, si më poshtë vijon:</p> <p>a) çadrat dhe ndenjëset e pushuesve të vendosen pranë bregut të detit, duke lënë hapësirë të mjaftueshme për lëvizjen e lirë të pushuesve;</p> <p>b) hapësira midis çadrave (nga çadra në çadër) duhet të jetë të paktën 2.5 (dy pikë pesë) m;</p> <p>c) të gjitha kushtet e përcaktuara për tipin A, në pikën 1, përveç shkronjave “b”, “c” dhe “ç”.</p>	
--	--

	<p>3. Kushtet minimale që duhet të plotësojë një stacion plazhi në plazhet e tipit AB, janë, si më poshtë vijon: a) për hapësirat, të cilat përmbajnë elementet e tipologjisë së plazhit të tipit A, do të zbatohen kriteret e plazhit të tipit A, sipas pikës 1, të këtij neni; b) për hapësirat, të cilat përmbajnë elementet e tipologjisë së plazhit të tipit B, do të zbatohen kriteret e plazhit të tipit B, sipas pikës 2, të këtij neni.</p> <p>4. Nuk mund të ndalohej apo të kufizohet, në asnjë formë dhe në asnjë kohë, kalimi i publikut në rrugët që lidhin rrugën publike me plazhin publik. Subjektet e veprimtarisë së stacionit të plazhit kanë detyrimin për të krijuar kushtet e kalimit lirisht të publikut dhe mosçenimin në ndonjë formë të kësaj të drejte, si dhe sigurimin e kushteve të kalimit lirisht të personave me aftësi të kufizuar.</p> <p>5. Në rastin e bllokimit të rrugëve ekzistuese nga subjektet ushtruese të veprimtarisë së stacionit të plazhit, njësia e vetëqeverisjes vendore me të cilin është lidhur kontrata nga subjekti që ushtron këtë veprimtari merr masa të menjëhershme për lirin e këtyre rrugëve vullnetarisht nga këto subjekte ose të ndërtimit të rrugëve të reja, me parametrat e duhur për të mundësuar aksesin e publikut në plazh.</p> <p>6. Në stacionet e plazhit, në hapësirën midis bregut dhe zonës së çadrave, nuk lejohen shitësit ambulantë.</p> <p>7. Kriteret më të detajuara mund të parashikohen në çdo rregullore të stacionit të plazhit, bashkëlidhur kontratës së dhënies në përdorim. kapacitet deri në 50 çadra. Sipërfaqja totale e kabinave të zhveshjes nuk duhet të jetë më e vogël se 1 % e sipërfaqes së plazhit të dhënë në përdorim.</p>		
	<p>Masat për rritjen e sigurisë.</p>		
<p>c)</p>	<p>1. Të gjitha stacionet e plazhit kanë detyrimin e vendosjes, mirëmbajtjes dhe ruajtjes së kushteve higjienike dhe të sigurisë për jetën, të caktuara në këtë rregullore, si dhe kanë detyrë të ruajnë pastërtinë e detit dhe bregut të detit për zonën para stacionit të plazhit, si dhe ta mbrojnë atë nga ndotjet e dëmtimet me shpenzimet e tyre.</p> <p>2. Kërkesat për sigurinë të përcaktuara në këtë nen zbatohen për sa është e mundur edhe për plazhet publike.</p> <p>3. Të gjitha stacionet e plazhit kanë për detyrë të respektojnë kriteret dhe kushtet për sigurinë e shëndetit dhe jetës të përcaktuara me akte ligjore dhe nënligjore në lidhje me aktivitetet e ndryshme specifike që zhvillohen e ofrohen në stacionet e plazhit.</p>	<p>N.SH.P Policia Bashkiake IMT</p>	<p>01/05/2026 - 15/11/2026</p>

4. Të gjitha stacionet e plazhit duhet të garantojnë shërbimin me vrojtues plazhi përgjatë gjithë kohës që subjekti ushtron aktivitetin e tij, për çdo 80 (tetëdhjetë) m vijë lineare bregdetare. Për stacionet e plazhit, me vijë lineare bregdetare mbi 80 (tetëdhjetë) m, pajisjen me pika vrojtimi për çdo fraksion 80 (tetëdhjetë) m linear. Edhe stacionet e plazhit me vijë lineare bregdetare nën 80 (tetëdhjetë) m kanë detyrimin të kenë vrojtues plazhi.

5. Të gjitha stacionet e plazhit duhet të kenë:

a) Sinjalizimin dhe kufizimin me bova (me diametër 22 cm) me ngjyrë të kuqe, të lidhura me litar pluskues me njëra tjetrën, çdo 30—50 m të hapësirës ujore përpara stacionit të plazhit të dedikuar për not, e cila duhet të jetë deri në: i. 200 (dyqind) m nga bregu për plazhet e tipit A; ii. 100 (njëqind) m nga bregu për plazhet e tipit B Deri në thellësinë 1.6 m (një pikë gjashtë) të vendosen bova (me diametër 22 cm), me ngjyrë të bardhë, e cila sinjalizon pushuesit për zonën e sigurt për notim. Bovat duhet të jenë të mirankoruara dhe të kontrollohen periodikisht nëse ato kanë lëvizur nga pozicioni i tyre nga dallgët, era apo shkaqe të tjera.

b) sinjalizimin e zonave të përdorimit të mjeteve lundruese për argëtim, zonat për përdorimin dhe ankorimin e mjeteve lundruese me ose pa motor, jashtë zonave të përcaktuara për not sipas shkronjës “a”, më sipër, duhet të jenë të kufizuara, duke ofruar vende për ankorim (kalata), vendparkim në tokë dhe bova për përcaktimin e korridoreve për afrimin dhe parkimin në tokë të mjeteve ujore me ose pa motor. Në zonat e përdorimit dhe ankorimit të mjeteve lundruese për argëtim, aktivitetet e notimit janë të ndaluara.

Sinjalizimin me tabela informuese në shqip dhe në anglisht, në vend të dukshëm pranë bregut të detit “Zonë e ndaluar për notim” dhe “No swimming area”;

c) vendosjen e flamujve me shkop, çdo ditë, gjatë sezonit të verës; subjekti që ushtron veprimtarinë e stacionit të plazhit duhet të vendosë një flamur në përputhje me kushtet e motit dhe të detit, i cili mund të ndryshohet gjatë ditës, nëse ndryshojnë kushtet e motit apo të detit, si më poshtë vijon:

i. flamur i gjelbër — lejohet notimi;

ii. flamur i verdhë — notim me masa mbrojtëse; iii. flamur i kuq — ndalohet notimi. Në shkopin e flamurit duhet të ketë edhe një tabelë sqaruese në shqip dhe anglisht për sinjalistikën me flamur dhe me informacion mbi kushtet e plazhit. Shkopi i flamurit duhet të jetë 3.5 m i lartë, i dukshëm në të gjithë zonën;

ç) Pajisjen e çdo stacioni të plazhit me pikë vrojtimi, pajisjet e të cilave janë përcaktuara në shtojcën nr. 3, bashkëlidhur këtij vendimi. Pika e vrojtimit duhet: i. të jetë e vendosur në pozicion qendror referuar strukturës së stacionit të plazhit ose vijës bregdetare në përdorim; ii. të jetë e avancuar në krahasim me vijën e parë të çadrave; iii. të ketë një fushë pamjeje dhe veprimi të lirë; iv. të jetë mbulesa e çadrës ose tendës së pikës së vrojtimit me pëlhurë të kuqe, lehtësisht e identifikueshme, ku të shkruhet qartë “VROJTUES PLAZHI”/ “LIFEGUARD”;

d) Pajisjen e plazheve publike me kulla vrojtimi, pajisjet e të cilave përcaktohen në shtojcën nr. 4, bashkëlidhur këtij vendimi. Distancat për pajisjen me kullë vrojtimi në këto plazhe, për aq sa është e mundur, do të jenë sa distancat e parashikuara për pikat e vrojtimit

në stacionet e plazhit dhe duhet të ketë lartësi 3 m dhe fushë pamjeje e veprimi të lirë;

dh) Çdo “stacion plazhi” dhe “plazh publik” duhet të garantojë shërbimin me vrojtues plazhi. Vrojtuesi i plazhit punësohet nga subjekti publik dhe privat që ka në përdorim/administrim hapësirën e plazhit dhe duhet të garantohet përgjatë gjithë periudhës së ushtrimit të veprimtarisë së plazhit. Mungesa e shërbimit me vrojtues plazhi, konstatuar nga inspektorati përgjegjës i turizmit, do të përbëjë shkak për zgjidhjen e kontratës me objekt ushtrimit e veprimtarisë “Stacion plazhi”.

6. Për plazhet publike, të cilat administrohen nga njësitë vendore, në të cilat nuk mund të ofrohen kriteret e sigurisë, duhet të vendosen tabela informuese lehtësisht të dallueshme, me mbishkrime (në shqip e në anglisht) “KUJDES! — KY PLAZH NUK KA VROJTUES PLAZHI.” / “ATTENTION! - THIS BEACH HAS NO LIFEGUARD.”.

7. Çdo stacion plazhi dhe kullë vrojtimi duhet të ketë të afishuar:

7.1. kanalet për komunikim emergjence, si:

- a) shërbimi i urgjencës mjekësore;
- b) Policia e Shtetit dhe Policia Kufitare;
- c) zjarrfikëset;
- ç) Kapitaneria Detare;

dh) Qendra Ndërinstitucionale Operacionale Detare (QNOD).

7.2 Në mënyrë të dukshme, këshillat drejtuar pushuesve, si më poshtë vijon:

- a) Noto vetëm në zonat e autorizuar dhe me sinjalistikë.
- b) Respekto flamurin dhe informacionin e afishuar.
- c) Ndalohet notimi nën ndikimin e alkoolit apo drogave.
- ç) Mos noto, nëse ke ndonjë problem fizik.
- d) Pusho për një orë pas ngrënies, para se të shkosh për notim.
- dh) Të miturit nën 16 vjeç duhet të jenë gjithmonë nën mbikëqyrjen e më të rriturve.
- e) Mos u hidh nga shkëmbinj apo platforma përveç vendeve të autorizuar me sinjalistikë.
- ë) Ndiq udhëzimet e vrojtuesit (rojës së shpëtimit të jetës).
- f) Mbaj pastër mjedisin.
- g) Në rast EMERGJENCE në det, telefono 112.

8. Lejohet aktiviteti i dhënies me qira të pedaloneve apo i mjeteve të tjera ujore dhe përdorimi i tyre duhet të bëhet jashtë zonës së notimit. Lëvizja e motorëve të ujit apo varkave motorike duhet të bëhet në një distancë prej 300 m nga zona e notimit.

9. Ofrimi i shërbimeve dhe plotësimi i kushteve të përmendura më sipër bëhet me shpenzimet e mbajtësit të autorizimit të stacionit të plazhit.

10. Kontrata e përdorimit të hapësirës së plazhit mund të parashikojë kriteret më të detajuara të stacionit të plazhit sipas tipologjisë së plazhit.për:

11- Të meren masat për vendosjen e sinjalistikës në plazhe dhe në rrugët lidhëse të tyre.

4. Lejohet aktiviteti i dhënies në qira të pedalonave apo mjeteve të tjera ujore dhe përdorimi i tyre duhet të bëhet jashtë zones së notimit.

	<p>Lëvizja e motorëve të ujit apo të varkave motorike duhet të bëhet në një distancë prej 200 m nga zona e notimit. Çdo subjekt që do të aplikojë për këtë aktivitet duhet të jetë i pajisur me lejen e lundrimit për mjetet e vogla lundruese nga Ministria e Transportit dhe Infrastrukturës (Drejtoria e Përgjithshme Detare).</p> <p>Në rastet e shkeljeve të lejes së shfrytëzimit të hapësirave publike, policia bashkiake ka detyrën të lirojë sheshet dhe hapësirat e plazhit.</p> <p>5. Ofrimi i shërbimeve dhe plotësimi i kushteve të përmendura më sipër bëhet me shpenzime e mbajtësit të autorizimit të stacionit të plazhit.</p>		
	Hyrje-daljet e mjeteve lundruese vendosen i njëjti nr dhe pozicion sic janë miratuar dhe në vitet e mëparshme, përveç Potamit dhe bankinës në Dhërmi.	N.SH.P. Policia Bashkiake	
	Kritere të përgjithshme për strukturat në stacionet e plazhit		
d)	<p>1. Strukturat dhe pajisjet e përdorura në stacionin e plazhit, përveç instalimeve sanitare publike dhe pikat e vrojtimit/kullave të vrojtimit, duhet të çmontohen me përfundimin e afatit të parashikuar në kontratë për sezonin e plazhit të vitit respektiv, për t'i kthyer plazhit karakterin e tij natyror.</p> <p>2. Strukturat e përdorura duhet të jenë:</p> <p>a) struktura lehtësisht të çmontueshme, të realizuara me elemente, të tilla si: druri, panele të parafabrikuara të lehta, mbulesa të lehta, PVC, që nuk e dëmtojnë mjedisin në momentin e zhvendosjes;</p> <p>b) pajisje të lëvizshme, të instalueshme vetëm për periudhën e sezonit të plazhit dhe të cilat mund të hiqen me mbylljen e tij, p.sh.: çadra, krevate plazhi, tavolina, akseset për të shkuar në det, struktura të vogla prej druri etj.</p> <p>c) struktura të sigurt, të kenë sistemet e montimit me bulona, strukturat e shërbimeve mund të jenë të përkohshme.</p> <p>3. Në stacionet e plazheve mund të ketë 3 tipologji çadrash:</p> <p>a) me kashtë; b) me pëlhurë (tekstil); c) tendë kashtë apo pëlhurë.</p> <p>4. Brenda brezit të shërbimeve mund të realizohen këto struktura: kioskë menaxhimi për plazhin, kabina, shërbime higjienike, depo, pika vrojtimi/kulla e vrojtimit, hapësirë për rojën e plazhit (në rastin e plazhit publik), beach-bar, hapësirë për fëmijët, hapësira relaksimi me tavolina, hapësirë për vendosjen e biçikletave. Materialet që lejohen të përdoren për këto struktura janë: dru, kashtë, kallama, tenda të lehta, struktura të çmontueshme, në mënyrë që të magazinohen gjatë sezonit të dimrit dhe të transportohen përgjatë zonës bregdetare, në rast nevoje.</p>	Sekretari i përgjithshëm Zëvendës kryetari N.SH.P. Njësitë Administrative Drejtoria e të Ardhurave Drejtoria Juridike Policia Bashkiake	01/01/2026 - 15/11/2026
	Harta e përgjithshme për plazhet e lejuara		
e)	<p>1. Njësitë e vetëqeverisjes vendore, në bashkëpunim me Drejtorinë e Përgjithshme Detare dhe ministrinë përgjegjëse për turizmin, përgatisin hartën e përgjithshme për plazhet e lejuara. Kjo hartë përmban, si më poshtë vijon:</p> <p>a) hapësirat e plazhit për të ushtruar veprimtari si stacion plazhi;</p>	Drejtoritë përkatëse dhe/ose me urdhër të Kryetarit	01/10/2026 - 15/11/2026

	<p>b) hapësirat e plazhit publik; c) vendndodhjen e kullave dhe pikave të vrojtimit; ç) zonën e çadrave; d) zonën e shërbimeve; dh) hapësirën ujore të lejuar për notim (zonë e rrethuar me bova); e) vendbazimet e mjeteve lundruese dhe korridoret e lëvizjes së tyre; ë) zonat rekreative etj.</p> <p>2. Ndarja e sipërfaqes së plazhit të lejuar si plazh privat/publik do të bëhet proporcionalisht, sipas raportit 70%/30% dhe në mënyrë perpendikulare me vijën bregdetare. Hapësira e çdo plazhi (publik ose privat) kufizohet me vijën bregdetare.</p> <p>3. Harta e përgjithshme hartohet nga një grup pune i drejtuar nga njësia e vetëqeverisjes vendore përkatëse, në përbërje të së cilës ka përfaqësues nga ministria përgjegjëse për turizmin dhe Drejtoria e Përgjithshme Detare dhe miratohet, me vendim të këshillit bashkiak.</p> <p>4. Njësitë e vetëqeverisjes vendore, duhet të kenë lidhur të gjitha kontratat e qirasë për përdorimin e plazheve sipas listës së dërguar nga GTSHA pranë Ministrisë së Turizmit dhe Mjedisit. Plazhet për të cilat nuk është lidhur kontratë do të funksionojnë si plazhe publike.</p>	Drejtoria Juridike Policia Bashkiake	
	<u>Qarkullimi rrugor, parkimi i automjeteve dhe mjetet motorike në det</u>		
f)	Të bëhet ndalimi i qarkullimit të të gjithë automjeteve të tonazhit të rëndë në segmentin e Unazës së Vogël dhe devijimi i tyre në unazën e re në qytetin e Himarës përgjatë sezonit turistik	Policia Bashkiake	01/07/2026 - 15/09/2026
	Të ndalohet qëndrimi i automjeteve mbi trotuar. Të ndalohet qëndrimi i automjeteve në segmentin rrugor nga Bashkia-Kthesa e “Gume” Potamit	Policia Bashkiake	01/07/2026 - 15/09/2026
	Të ndalohen punimet në ndërtim që bëhen shqetësim për pushuesit, sipas përcaktimeve në urdhrin e nxjerrë nga Kryetari i Bashkisë Hmarë.	Urdhër nga Kryetari i Bashkisë. Policia Bashkiake IMTV	01/07/2026 - 15/09/2026
	Të njoftohet dhe të rijetësohet vendimi nr.34, datë 09/07/2025 “Për miratimin e kahut të lëvizjes, orarit të lëvizjes dhe kufizimit të qarkullimit në disa akse të brendshme së mjeteve automobilistike në qytetin e Himarës” i Këshillit Bashkiak Himarë.	Drejtoria e burimeve njerëzore, informacionit dhe shërbimeve digjitale	01/07/2026 - 15/09/2026
	Parkimi të lejohet në ato segmente ku do të ketë sinjalistikë përkatëse.	Policia Bashkiake	01/06/2026 - 15/09/2026
	Të realizohet një bashkëpunim i përhershëm dhe i plotë i policisë bashkiake me atë të Rendit dhe Kufitare për problematikat e dalagjatë sezonit turistik dhe në veçanti të lëvizjes të mjeteve motorike në det.	Policia Bashkiake	01/05/2026 - 15/11/2026

	Të ndalohen të gjitha parkimet e mjeteve në plazhe që bëhen shqetësim për pushuesit.	Policia Bashkiake	01/05/2026 - 15/11/2026
	Në shëtitore dhe plazhe te Himarës nuk lejohen shitësit ambulante.	Policia Bashkiake	01/05/2026 - 15/11/2026
	Aplikimi për lundrimin turistik dhe sportet ujore,të bëhet dhe lejohet sipas legjislacionit në fuqi.		01/05/2026 - 15/11/2026
	<u>Masat për ndotjen akustike.</u>		
g)	-Grupi i ngarkuar për dhënien e hapsirave publike Ne bashkëpunim me drejtorinë e Shërbimeve dhe të ardhurave si dhe me policinë bashkiake: -Të bëjnë vlerësimin e situatës aktuale,vëndndodhjen e subjekteve që gjenerojnë zhurma. -Identifikimin në kohë të mjeteve apo objekteve që krijojnë zhurma jashtë standarteve normale -Të përcaktohet saktë vëndndodhja e subjekteve që lejohet të mbajnë nivele të larta të muzikës dhe të vendosen tabela informuese(sinjalistikë) -Të gjitha subjektet private që operojnë në zonat e plazheve të informohen për detyrimet që ata kanë për mbajtjen e një niveli normal të zhurmave akustike muzikore dhe çdo lloj zhurme tjetër. Bashkia ,së bashku me aktorët e tjerë,për të siguruar qetësinë publike,të marrë masa për të eliminuar “ndotjen akustike” në orët e vona të natës, përjashtuar në plazhin e Llananit, ish Blue-Bay,Livadh, Plazhin e Lukovës, Plazhin e Kakomesë e në ndonjë vënd tjetër,të planifikuar sipas ligjit.Në mjediset e tjera të plazheve muzika e lartë të lejohet sipas legjislacionit në fuqi.	Me urdhër të Kryetarit N.SH.P. Njësitë Ad Drejtoria e të Ardhurave Drejtoria Juridike Policia Bashkiake	01/05/2026 - 15/11/2026
	Për çdo rast policia bashkiake të marrë masa dhe të vendosë sanksione kur konstatohen shkelje .	Policia Bashkiake “	01/05/2026 - 15/11/2026
	<u>Masat për mbrojtjen kundër zjarrit</u>		
gj)	-Nga ana e stacionit te zjarrfikseve, te merren masa të plota të mjeteve dhe të burimeve njerëzore per gadishmerine ne çdo kohë të shuarjes së zjarreve dhe të shpëtimit. -Drejtoria e Pyjeve dhe Kullotave,në bashkëpunim me Njësitë Administrative dhe kryesitë e fshatrave të hartojnë plane–veprimi për t’ju përgjigjur në kohë çdo lloj situatë emergjente që mund të krijohet. -Të sensibilizohen banorët e fshatrave dhe në veçanti blegtorët ,për rreziqet që vijnë nga zjarret. -Drejtoria e Pyjeve dhe e Kullotave ,nëpërmjet specialistëve përkatës,	Përgj.Pyje-Kullota Policia Bashkiake Përgjegjësi i M.Z.SH	01/01/2026 - 31/12/2026

	të ndërpresin çdo lloj kontrate të lidhur me subjekte blegtorale që shkaktojnë zjarre dhe ti çojnë ata para përgjegjesisë ligjore.		

KRYETARI

Vangjel Tavo

